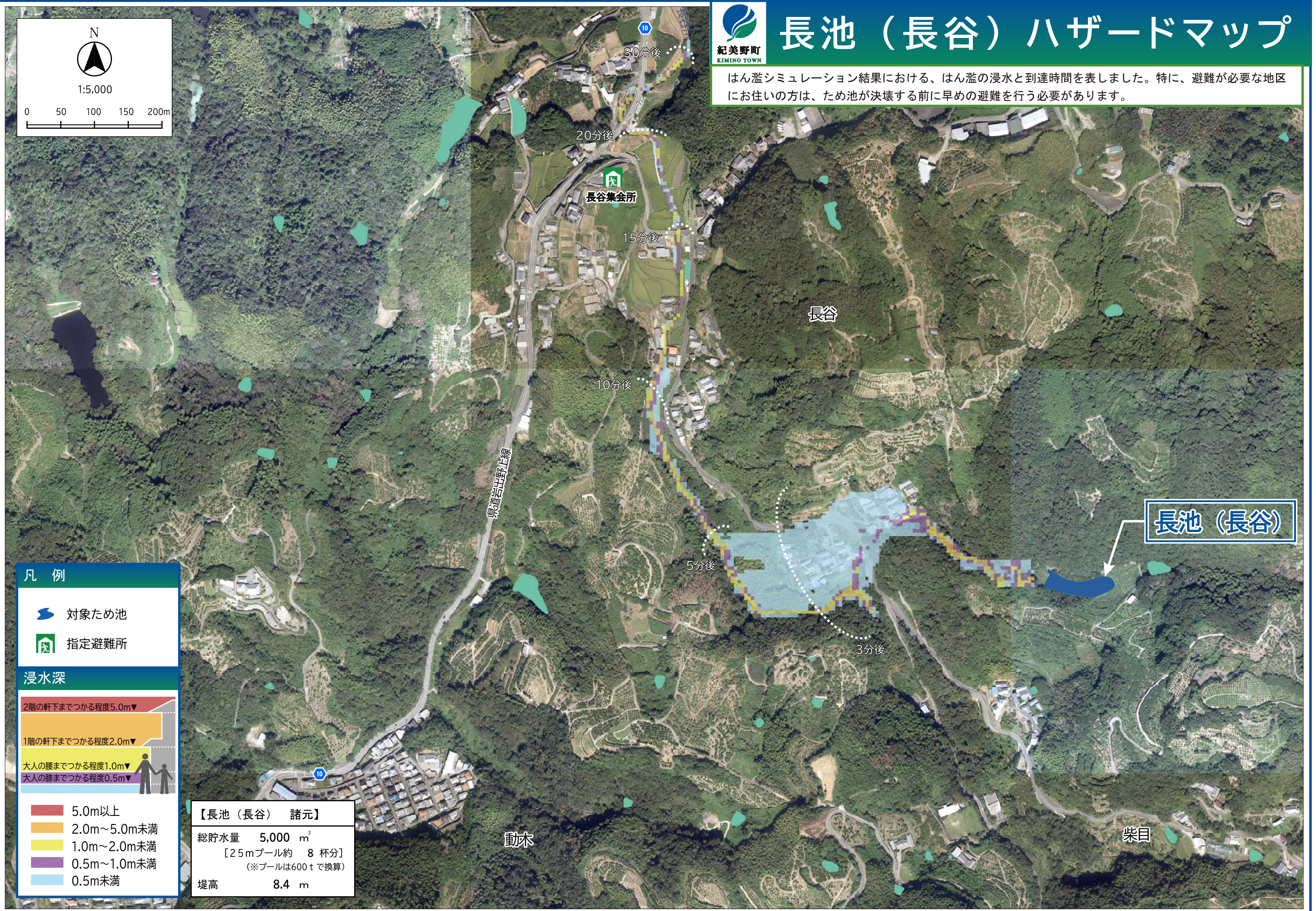
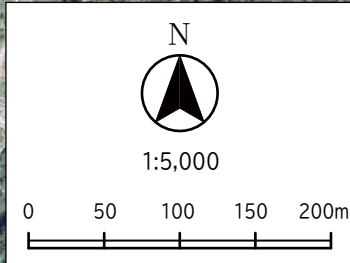




# 長池（長谷）ハザードマップ

はん濫シミュレーション結果における、はん濫の浸水と到達時間を表しました。特に、避難が必要な地区にお住いの方は、ため池が決壊する前に早めの避難を行う必要があります。



**凡 例**

- 対象ため池
- 指定避難所

**浸水深**

- 2階の軒下までつかる程度5.0m▼
- 1階の軒下までつかる程度2.0m▼
- 大人の腰までつかる程度1.0m▼
- 大人の膝までつかる程度0.5m▼

- 5.0m以上
- 2.0m～5.0m未満
- 1.0m～2.0m未満
- 0.5m～1.0m未満
- 0.5m未満

**【長池（長谷） 諸元】**

総貯水量 5,000 m<sup>3</sup>  
 [25mプール約 8 杯分]  
 (\*プールは600tで換算)

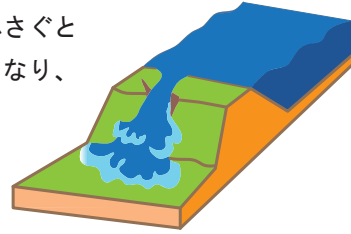
堤高 8.4 m

## こんなときは要注意！！（ため池決壊の原因）

### 大雨のとき

大雨のときに、ため池の水位が上昇して堤防を越えた水の勢いによって堤防が浸食され、決壊する可能性があります。

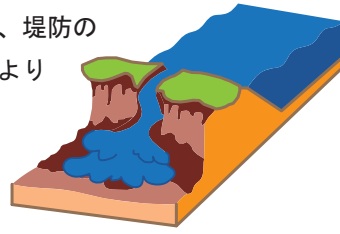
流木などが洪水吐をふさぐと水が堤防を越えやすくなり、決壊の可能性が高くなります。



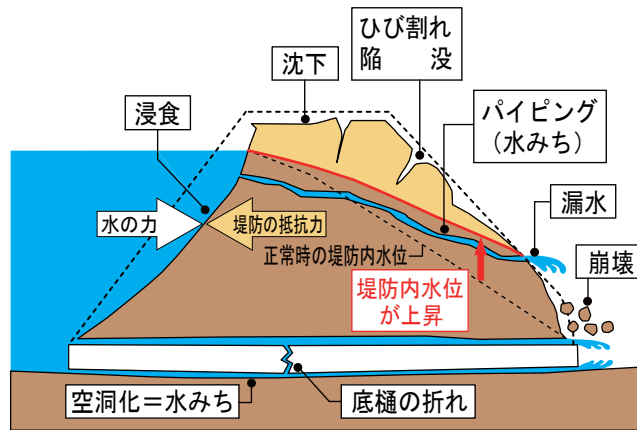
### 地震のとき

大地震のときに、ため池の堤防が異常な力を受け亀裂が生じたり、地盤の液状化により決壊する危険性があります。

比較的小さな地震でも、堤防の中に生じた亀裂などにより強さが低下し、水圧に耐え切れず決壊に至ることがあるので注意が必要です。



## ため池決壊のメカニズム



### 大雨時

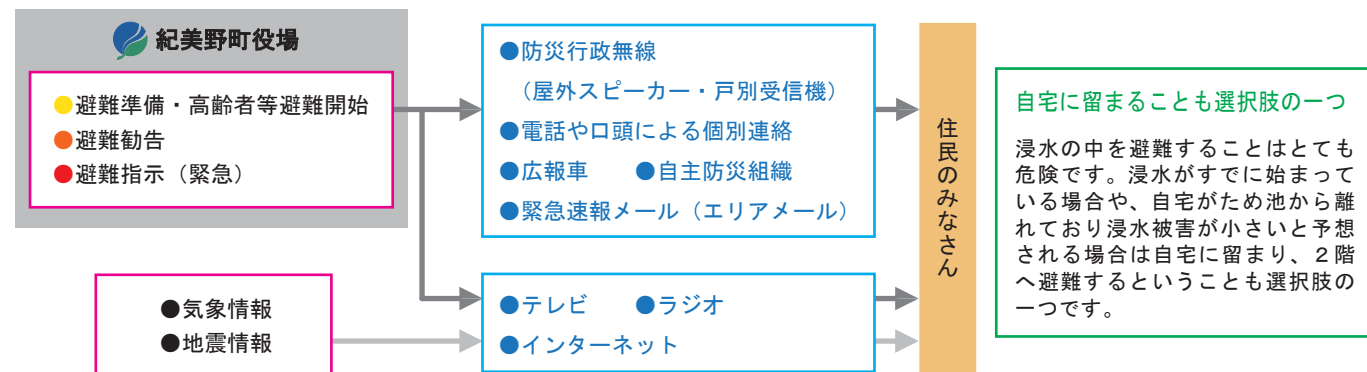
- 急激な水位上昇により、流水が堤体を越えようとする場合
- 漏水が急激に増えた場合や漏水に濁りが生じた場合
- 堤体が陥没し、漏水が生じた場合

### 地震時

- 堤体の陥没やひび割れが発生し、急激な漏水量の増加や漏水に濁りが生じた場合

## 正確な情報

### 避難情報や気象情報の伝達経路

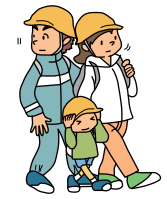
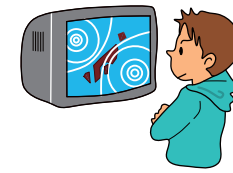


自宅に留まることも選択肢の一つ  
浸水の中を避難することはとても危険です。浸水がすでに始まっている場合や、自宅がため池から離れており浸水被害が小さいと予想される場合は自宅に留まり、2階へ避難するというのも選択肢の一つです。

避難情報の種類	みなさんのとるべき行動
●避難準備・高齢者等避難開始	●避難に向けた準備を開始してください。 ●高齢者や障がい者など、避難に時間のかかる方は、避難を開始してください。
●避難勧告	●身の安全を確保し、家族や近所で助け合いながら、あわてず、すみやかに避難してください。
●避難指示（緊急）	●すぐに避難してください。 ●既に危険が差し迫って避難が困難な場合は、自宅の2階や近くの高い建物へ避難してください。



# 長池（長谷）ハザードマップ



長池（長谷）ハザードマップは、万が一の地震や大雨によって長池（長谷）が決壊する恐れのある場合の備えとして、自分や家族の命を守るために役立つ情報を提供します。住民のみなさんがマップを通じて、想定される災害を事前に知り、自らの避難を考え、地域防災力向上に取り組まれることを目的としています。

## 緊急時の連絡先

行政機関	紀美野町消防本部	073-489-5146	ライフライン	紀美野町役場 / 水道課	073-489-2474
	海南警察署	073-482-0110		関西電力（株）和歌山営業所	0080-777-8071
救急告示医療機関	国保野上厚生総合病院	073-489-2178		【電話】会社名：	
				【ガス】会社名：	
			その他		

## NTT災害用伝言ダイヤル（171）

安否確認は、災害専用ダイヤル 電話 171

災害発生により、被災地に向けての通話がつながりにくい状況になった場合に、NTTが実施する伝言ダイヤルサービス。被災地内の家族や親戚などとの連絡を可能にします。（通常時は使えません）

「171」をダイヤルし、ガイダンスに従って伝言の録音・再生をしてください。

伝言の録音 171 + 1 + 被災地の人の電話番号 (市街局番から) → 録音

伝言の再生 171 + 2 + 被災地の人の電話番号 (市街局番から) → 再生

## わが家の防災

わが家の避難場所	
家族の集合場所	

家族の連絡先				
家族の名前	生年月日	血液型	既往症	電話番号 (携帯番号・会社・学校 等)